



Quelle: UBS

# PMI Schweiz: Knapp unter der Wachstumsschwelle

4. Dezember 2025, 08:30 UTC, geschrieben von Matteo Mosimann, Alessandro Bee

**Der procure.ch Einkaufsmanagerindex (PMI) stieg im November um 1,5 auf 49,7 Punkte und notiert damit nur noch marginal unterhalb der Wachstumsschwelle.**

**Der Rückgang des PMI für den Dienstleistungssektor setzte sich im November fort. Er fiel von 47,8 auf 45,3 Punkte.**

**Nach der grundsätzlichen Einigung der Schweiz und der USA auf ein Zollabkommen erwarten nur noch rund 24 Prozent der befragten Unternehmen eine Zunahme des Protektionismus in den nächsten zwölf Monaten, nachdem es im Oktober noch mehr als 40 Prozent waren.**

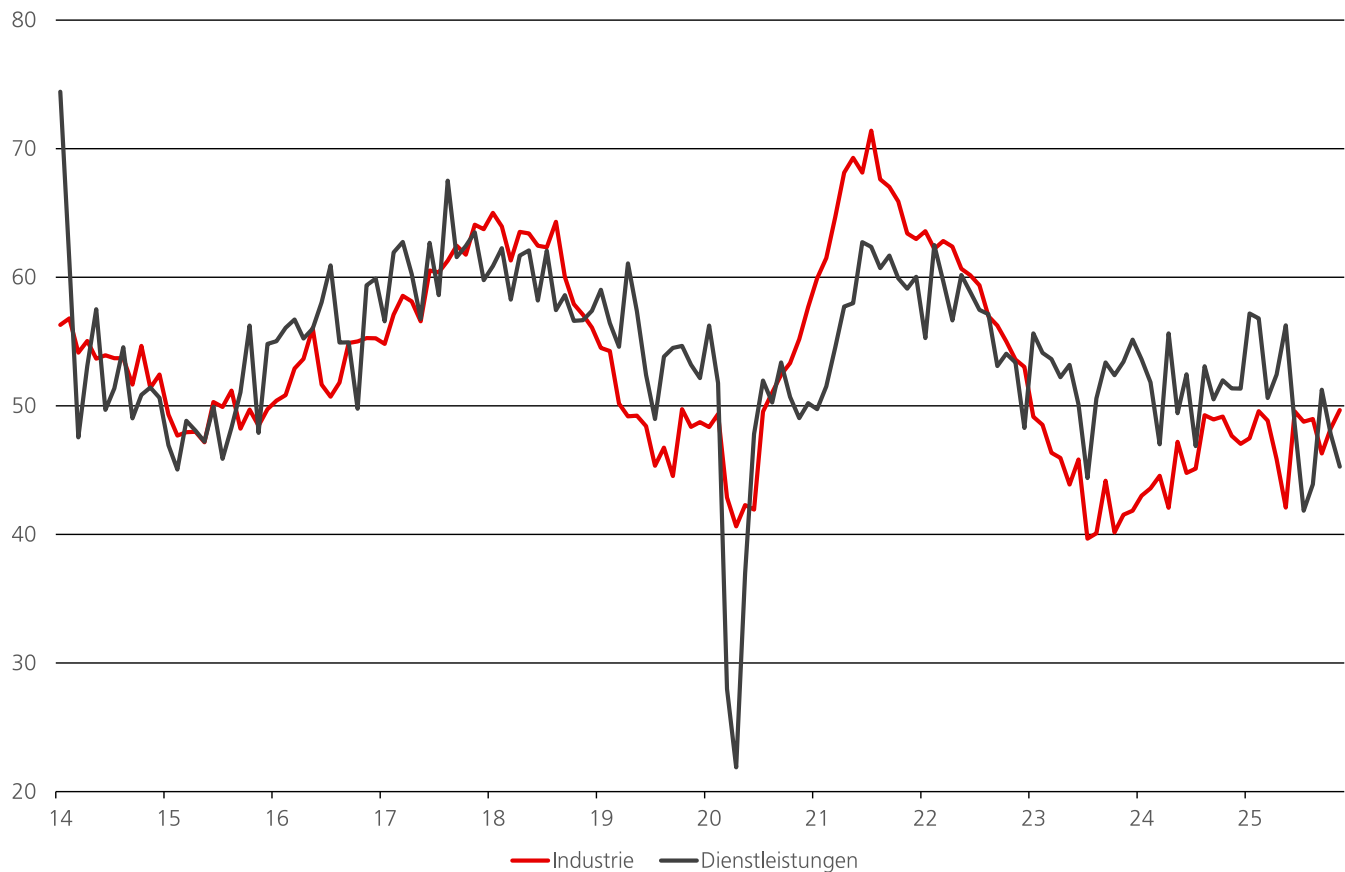
## **Purchasing Managers' Index (PMI) Umfrage**

Der procure.ch Purchasing Managers' Index (PMI) ist ein Gemeinschaftswerk des Fachverbandes für Einkauf und Supply Management procure.ch und UBS. Er beruht auf einer monatlich durchgeführten Umfrage bei procure.ch-Mitgliedern. Deren Erhebung und Auswertung erfolgt nach den Vorgaben der International Federation of Purchasing and Supply Management, die sich in den Vereinigten Staaten schon seit Jahrzehnten bewähren. Während der Verein procure.ch mit der Erhebung der Umfrage betraut ist, obliegt UBS deren Auswertung und Publikation.



Abbildung 1: Industrie-PMI legt im November erneut zu

Wachstumsschwelle = 50 Punkte



Quellen: procure.ch, UBS

## PMI Industrie

Der procure.ch Einkaufsmanagerindex (PMI) erreichte im November 49,7 Punkte (Oktober: 48,2 Punkte). Damit liegt er so nahe an der 50-Punkte-Marke wie seit Ende 2022 nicht mehr. Diese Entwicklung deutet auf eine Stabilisierung der Industriekonjunktur hin.

### Beschäftigungssituation stabil

Der Abbau des Auftragsbestands hat sich im November im Vergleich zum Vormonat leicht verlangsamt, die entsprechende Komponente stieg um 0,8 auf 48,1 Punkte. Eine deutliche Verbesserung zeigte die Beschäftigungskomponente: Mit einem Anstieg um 2,7 auf 49,9 Punkte erreichte sie den höchsten Stand seit September 2023 – ein Indiz für eine stabile Beschäftigungslage in der Industrie. Lediglich die Produktionskomponente musste einen leichten Rückschlag hinnehmen und fiel von 49,1 auf 47,9 Punkte.

Die Lieferfristen dürften im November wieder stärker angestiegen sein; die entsprechende Komponente kletterte ausgehend von 51,9 Punkten auf über 55 Punkte. Gleichzeitig nahmen die Lagerbestände im Ein- und Verkauf weiter ab (48,8 beziehungsweise 46,8 Punkte), wenngleich nicht mehr so ausgeprägt wie im Vormonat. Diese Dynamik spiegelt sich auch in der Einkaufsmengenkompente, die auch im November unterhalb der Wachstumsschwelle von 50 Punkten verharret.

## PMI Industrie Subkomponenten

	höher (%)	gleich (%)	tiefer (%)	Index	+/-	Index (s)	+/- (s)
Produktion	30	42	27	51.3	1.3	47.9	-1.2
Auftragsbestand	29	39	32	48.2	2.0	48.1	0.8
Einkaufsmenge	21	46	34	43.3	-2.1	45.2	-1.1
Einkaufspreise	13	79	8	52.7	2.7	55.0	2.0
Lieferfristen	13	81	5	54.0	3.2	55.8	3.9
Lager Einkauf	22	46	32	45.1	1.1	48.8	3.4
Lager Verkauf	21	50	29	46.0	-0.2	46.8	0.8
Beschäftigung	13	72	14	49.6	2.9	49.9	2.7

## PMI Dienstleistungen Subkomponenten

	höher (%)	gleich (%)	tiefer (%)	Index	+/-	Index (s)	+/- (s)
Geschäftstätigkeit	23	59	18	52.7	-0.4	48.5	-2.4
Neuaufträge	21	57	22	49.3	1.6	46.2	-1.0
Auftragsbestand	12	66	22	45.2	-4.8	41.6	-7.4
Einkaufspreise	24	69	7	58.3	-0.3	59.0	0.0
Verkaufspreise	14	81	5	54.1	3.3	53.9	3.1
Beschäftigung	10	74	17	46.5	3.0	45.5	2.7

Die Tabellen fassen die Ergebnisse der aktuellen Umfrage zusammen. Für jeden Subindex sind die prozentualen Anteile der Antworten aufgeführt, die im Vergleich zum Vormonat auf «höher», «gleich» oder «tiefer» lauten. Daneben ist der jeweilige Indexstand aufgeführt. Der Stand eines Subindex ergibt sich aus der Summe des prozentualen Anteils der auf «höher» und der Hälfte des prozentualen Anteils der auf «gleich» lautenden Antworten. Der PMI Industrie entspricht dem gewichteten Durchschnitt (Gewichte in Klammern) der Subindizes «Produktion» (0,25), «Auftragsbestand» (0,30), «Lieferfristen» (0,15), «Lagerbestand Einkauf» (0,10) und «Beschäftigung» (0,20). Der PMI Dienstleistungen entspricht dem gewichteten Durchschnitt der Subindizes «Geschäftstätigkeit» (0,25), «Neuaufträge» (0,25), «Auftragsbestand» (0,30) und «Beschäftigung» (0,20). Ein Stand des PMI oder eines Subindex über (unter) der 50,0-Punkte-Marke ist als Zunahme (Abnahme) zu interpretieren.

Quellen: procure.ch, UBS

## PMI Industrie (saisonbereinigt)

		PMI	PMI (s)
2024	Nov	47.9	47.7
	Dez	45.7	47.0
2025	Jan	46.7	47.5
	Feb	52.2	49.6
	Mär	51.8	48.9
	Apr	47.1	45.8
	Mai	41.4	42.1
	Jun	49.7	49.6
	Jul	47.2	48.8
	Aug	46.8	49.0
	Sep	46.4	46.3
	Okt	47.7	48.2
	Nov	49.8	49.7

## PMI Dienstleistungen (saisonbereinigt)

		PMI	PMI (s)
2024	Nov	54.9	51.4
	Dez	49.9	51.3
2025	Jan	54.3	57.2
	Feb	58.3	56.8
	Mär	54.0	50.6
	Apr	53.1	52.4
	Mai	56.3	56.3
	Jun	49.1	48.5
	Jul	36.7	41.8
	Aug	42.2	43.9
	Sep	52.8	51.3
	Okt	48.9	47.8
	Nov	48.4	45.3

Quellen: procure.ch, UBS

(s): saisonbereinigt

## PMI Dienstleistungen

Der Dienstleistungs-PMI verlor im November 2,5 Punkte im Vergleich zum Vormonat und notiert mit 45,3 Punkten klar unterhalb der Wachstumsschwelle.

**Auftragssituation trübt sich ein**

Der Rückgang des Indikators ist insbesondere auf die Verschlechterung der Auftragssituation zurückzuführen. Während die Komponente der Neuaufträge um 1 Punkt auf 46,2 Punkte fiel, rutschte die Komponente des Auftragsbestands um 7,4 auf 41,6 Punkte ab – der zweitiefste Wert seit Juli 2023. Ausserdem verschlechterte sich die Geschäftstätigkeit: Nach zwei Monaten zunehmender Geschäftstätigkeit fiel die entsprechende Komponente im November wieder unter die 50-Punkte-Marke.

Ein stärkerer Rückgang des Dienstleistungs-PMIs wurde durch eine Verbesserung der Beschäftigungskomponente verhindert. Jedoch weist die Komponente trotz eines Anstiegs von 2,7 auf 45,5 Punkte weiterhin auf eine angespannte Beschäftigungssituation im Dienstleistungssektor hin.

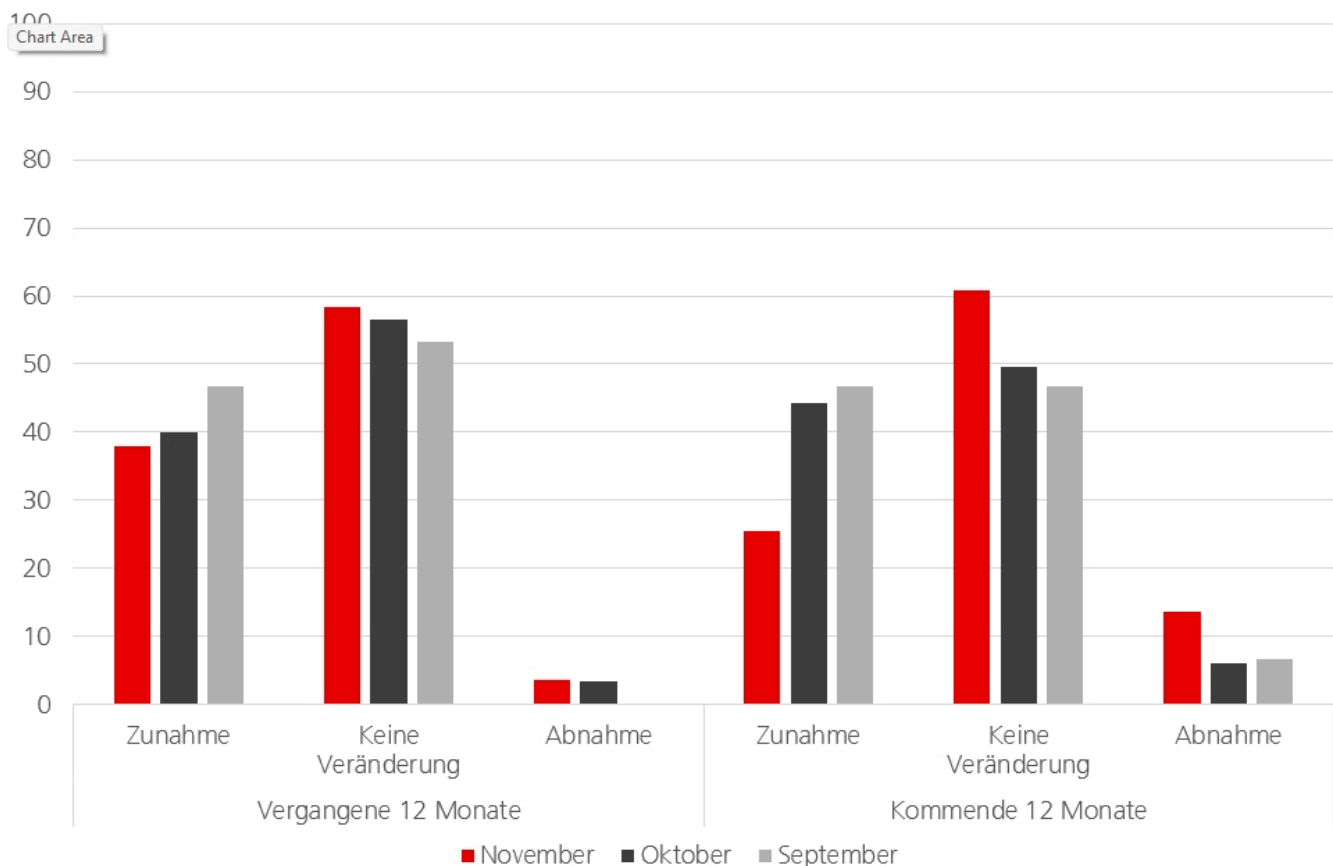
## Protektionismus: Ausblick verbessert sich dank Zoll-Deal

Der Anteil der Industrieunternehmen, die eine Zunahme protektionistischer Massnahmen in den vergangenen zwölf Monaten vermeldeten, lag im November wie schon im Oktober bei rund 40 Prozent, während knapp 60 Prozent von einer unveränderten Situation berichteten.

Der Ausblick für die kommenden zwölf Monate hat sich im Zuge der Absichtserklärung für ein Handelsabkommen zwischen der Schweiz und den USA deutlich aufgehellt; der Anteil der Industrieunternehmen, die eine Zunahme der Handelshemmnisse erwarten, ist im Vergleich zum Oktober um 20 Prozentpunkte auf ein Viertel gesunken – den tiefsten Wert seit der Einführung der Spezialfrage im Dezember 2024.

Abbildung 2: Protektionismus: Rück- und Ausblick der Industrie

In Prozent aller Antworten



Quellen: procure.ch, UBS

Frage 1: Waren Sie in den letzten 12 Monaten im Aussenhandel (Exporte oder Importe) von einer Zu- oder Abnahme von protektionistischen Massnahmen (z.B. Zölle oder nicht-tarifäre Massnahmen) betroffen?

Frage 2: Erwarten Sie in den nächsten 12 Monaten eine Zu- oder Abnahme von protektionistischen Massnahmen, die Sie im Aussenhandel betreffen?

## PMI Industrie und Subkomponenten (saisonbereinigt)

		PMI	Produktion	Auftrags- bestand	Einkaufs- menge	Einkaufs- preise	Lieferfristen	Lager- bestände Einkauf	Lager- bestände Verkauf	Beschäfti- gung
2024	Jun	44.8	45.9	43.5	40.7	50.0	47.6	37.7	47.2	46.7
	Jul	45.1	45.5	43.1	39.8	51.6	47.9	42.3	49.7	46.9
	Aug	49.3	53.3	49.7	50.9	52.5	48.5	45.0	52.3	46.4
	Sep	48.9	50.4	49.3	42.8	48.7	49.2	45.5	50.8	48.1
	Okt	49.2	52.6	51.2	42.9	46.5	47.7	43.8	49.1	45.6
	Nov	47.7	48.8	49.9	46.5	46.9	47.7	43.1	47.9	45.2
	Dez	47.0	47.4	48.3	45.7	48.7	48.7	46.0	47.1	44.0
2025	Jan	47.5	48.5	46.0	46.8	49.9	50.7	45.3	47.4	47.1
	Feb	49.6	49.3	49.6	47.6	52.9	51.9	47.2	48.0	49.3
	Mär	48.9	48.4	50.1	45.2	50.6	51.9	44.0	46.6	47.8
	Apr	45.8	49.7	44.6	44.1	47.8	47.2	41.5	42.3	44.0
	Mai	42.1	42.5	35.9	37.6	48.4	51.9	42.0	43.2	43.6
	Jun	49.6	49.7	50.4	44.1	47.1	56.4	40.1	42.7	47.7
	Jul	48.8	49.6	43.9	43.0	50.7	59.2	45.4	48.7	48.9
	Aug	49.0	55.4	45.2	42.0	54.7	51.4	45.7	49.8	46.4
	Sep	46.3	49.4	40.5	41.8	52.0	56.3	45.2	44.3	44.2
	Okt	48.2	49.1	47.3	46.2	53.0	51.9	45.4	45.9	47.2
	Nov	49.7	47.9	48.1	45.2	55.0	55.8	48.8	46.8	49.9

Quellen: procure.ch, UBS

## PMI Dienstleistungen und Subkomponenten (saisonbereinigt)

		PMI	Geschäfts- tätigkeit	Neu- aufträge	Auftrags- bestand	Einkaufs- preise	Verkaufs- preise	Beschäfti- gung
2024	Jun	52.5	55.6	51.1	52.5	56.0	49.1	50.2
	Jul	46.9	51.7	44.5	44.7	58.6	47.9	47.1
	Aug	53.1	57.3	54.2	51.3	50.8	46.9	49.0
	Sep	50.5	55.4	51.0	50.1	51.3	46.5	44.4
	Okt	52.0	52.8	52.4	52.4	50.3	49.4	49.8
	Nov	51.4	54.2	52.2	49.6	51.7	48.1	49.5
	Dez	51.3	56.7	51.4	49.3	54.0	48.2	47.5
2025	Jan	57.2	58.3	57.7	57.6	53.2	56.7	54.6
	Feb	56.8	58.3	58.5	55.5	61.9	53.3	54.7
	Mär	50.6	49.6	49.6	51.1	58.1	49.9	52.3
	Apr	52.4	56.7	51.3	48.8	60.5	47.3	54.0
	Mai	56.3	61.0	56.0	57.1	55.3	49.2	49.4
	Jun	48.5	52.0	47.2	46.5	52.1	48.8	48.9
	Jul	41.8	46.9	38.8	36.2	58.6	47.6	47.7
	Aug	43.9	46.3	42.8	43.1	56.0	49.1	43.5
	Sep	51.3	55.3	54.1	50.5	55.7	48.8	43.7
	Okt	47.8	50.8	47.3	49.0	59.0	50.8	42.9
	Nov	45.3	48.5	46.2	41.6	59.0	53.9	45.5

Quellen: procure.ch, UBS

**Wichtige Informationen**

Dieses Dokument oder die darin enthaltenen Informationen (einschliesslich Prognosen, Werte, Indizes oder sonstiger berechneter Beträge («Werte»)) dürfen unter keinen Umständen für folgende Zwecke verwendet werden: (i) für Bewertungs- oder buchhalterische Zwecke; (ii) zur Bestimmung der fälligen oder zahlbaren Beträge, Preise oder Werte von Finanzinstrumenten oder -verträgen; oder (iii) zur Messung der Performance von Finanzinstrumenten, einschliesslich zwecks Nachverfolgung der Rendite oder Performance eines Werts, Festlegung der Vermögensallokation des Portfolios oder Berechnung der Performance Fees.

Mit dem Erhalt dieses Dokuments und der Informationen sichern Sie zu und garantieren gegenüber UBS, dass Sie dieses Dokument für keinen der oben genannten Zwecke benutzen und sich nicht in anderer Weise auf die darin enthaltenen Informationen verlassen.

Sofern nicht etwas anderes schriftlich vereinbart wurde, untersagt UBS ausdrücklich jegliche Verteilung und Weitergabe dieses Materials an Dritte.



**Disclaimer**

Dieses Dokument wurde durch die Global Wealth Management Geschäftseinheit von UBS Switzerland AG (in der Schweiz durch die Finma beaufsichtigt), deren Tochtergesellschaften oder verbundenen Unternehmen («UBS»), die Teil der UBS Group AG («UBS-Konzern») sind, erstellt und veröffentlicht. Der UBS-Konzern umfasst die frühere Credit Suisse AG, deren Tochtergesellschaften, Filialen und verbundenen Unternehmen. UBS Financial Services Inc. ist eine Tochtergesellschaft der UBS AG in den USA und Mitglied der Financial Industry Regulatory Authority (FINRA)/Securities Investor Protection Corporation (SIPC). Ein zusätzlicher für Credit Suisse Wealth Management relevanter Disclaimer folgt am Ende dieses Abschnitts.

**Dieses Dokument und die hierin enthaltenen Informationen dienen ausschliesslich zu Ihrer Information sowie zu Marketingzwecken von UBS.** Dieses Dokument stellt keinesfalls Anlageresearch, Anlageberatung, einen Verkaufsprospekt, ein Angebot oder eine Aufforderung, Anlagen zu tätigen, dar. Dieses Dokument ist keine Empfehlung, Wertpapiere, Anlageinstrumente oder Produkte zu kaufen oder zu verkaufen, und empfiehlt weder ein besonderes Anlageprogramm noch eine besondere Dienstleistung.

Die Informationen in diesem Dokument sind nicht auf die spezifischen Anlageziele, persönlichen und finanziellen Umstände oder besonderen Bedürfnisse eines einzelnen Kunden zugeschnitten. Bestimmte in diesem Dokument erwähnte Anlagen sind unter Umständen nicht für alle Anleger geeignet oder angemessen. Ausserdem unterliegen bestimmte in dem Dokument erwähnte Dienstleistungen und Produkte möglicherweise rechtlichen Beschränkungen bzw. Lizenz- oder Genehmigungsanforderungen und dürfen deshalb nicht weltweit uneingeschränkt angeboten werden. Es werden keine Produkte in Gerichtsbarkeiten angeboten, in denen ein Angebot, eine Werbung oder ein Verkauf nicht zulässig ist, oder gegenüber Personen, bei denen ein solcher Verkauf, die Abgabe eines solchen Angebots oder einer solchen Werbung rechtswidrig wäre.

Auch wenn allein diesem Dokument enthaltenen Informationen und Meinungen aus Quellen stammen, die in gutem Glauben als zuverlässig angesehen werden, wird keine Zusicherung oder Garantie abgegeben, weder ausdrücklich noch stillschweigend, für die Richtigkeit, Angemessenheit, Vollständigkeit oder Verlässlichkeit des Dokuments. Alle in diesem Dokument enthaltenen Informationen und Meinungen können sich jederzeit ohne Vorankündigung ändern und von Meinungen abweichen, die von anderen Geschäftsbereichen oder Divisionen des UBS-Konzerns abgegeben wurden. UBS ist nicht verpflichtet, die hierin enthaltenen Informationen zu aktualisieren oder auf dem neuesten Stand zu halten. **Die in diesem Material zum Ausdruck gebrachten Einschätzungen und Meinungen Dritter sind nicht die Einschätzungen und Meinungen von UBS.** Dementsprechend übernimmt UBS keinerlei Haftung für Inhalte, die von Dritten bereitgestellt werden, oder für Ansprüche, Verluste oder Schäden, die dadurch entstehen, dass solche Inhalte oder Teile davon verwendet oder als Entscheidungsgrundlage herangezogen werden.

Alle Bilder oder Abbildungen («Abbildungen») in diesem Dokument dienen ausschliesslich zur Veranschaulichung, Information oder Dokumentation. Sie können Objekte oder Elemente enthalten, die durch Urheberrechte, Marken und andere geistige Eigentumsrechte von Dritten geschützt sind. Soweit nicht ausdrücklich anders angegeben, wird keine Beziehung, Verbindung, Förderung oder Befürwortung zwischen UBS und diesen Dritten angedeutet.

Grafiken und Szenarien in dem Dokument dienen nur Illustrationszwecken. Einige Grafiken und/oder Performancezahlen beruhen unter Umständen nicht auf vollständigen zwölfmonatigen Zeiträumen, wodurch ihre Vergleichbarkeit und ihre Relevanz gemindert werden können. Die in der Vergangenheit erzielte Wertentwicklung ist keine Garantie und kein Anhaltspunkt für künftige Ergebnisse.

Dieses Dokument ist unter keinen Umständen als Rechts- oder Steuerberatung auszulegen. UBS und ihre Mitarbeitenden erbringen keine Rechts- oder Steuerberatung. Dieses Dokument darf ohne vorherige schriftliche Genehmigung von UBS weder ganz noch teilweise verbreitet oder vervielfältigt werden. Soweit gesetzlich zulässig, übernimmt weder UBS noch einer ihrer Verwaltungsräte, Führungskräfte, Mitarbeitenden oder Vertreter irgendeine Haftung, Verantwortung oder Sorgfaltspflicht für irgendwelche Folgen, einschliesslich Verlusten oder Schäden, die Ihnen oder einer anderen Person aufgrund von Handlungen, Unterlassungen oder Entscheidungen auf der Grundlage von Informationen in diesem Dokument entstehen.

**Zusätzlicher Disclaimer für Credit Suisse Wealth Management:**

Soweit in diesem Dokument nicht anders angegeben und/oder abhängig von der lokalen Einheit, von der Sie dieses Dokument erhalten, wird dieses Dokument von der UBS Switzerland AG verteilt, einem von der Eidgenössischen Finanzmarktaufsicht (Finma) zugelassenen und regulierten Unternehmen. Ihre personenbezogenen Daten werden entsprechend der Datenschutzerklärung der Credit Suisse verarbeitet, die Sie an Ihrem Wohnsitz über die offizielle Website der Credit Suisse <https://www.credit-suisse.com> einsehen können. Um Ihnen Marketingmaterial zu unseren Produkten und Dienstleistungen zukommen zu lassen, können die UBS Group AG und ihre Tochtergesellschaften Ihre grundlegenden personenbezogenen Daten (d.h. Kontaktangaben wie Name, E-Mail-Adresse) verarbeiten, bis Sie uns mitteilen, dass Sie das Marketingmaterial nicht mehr erhalten möchten. Sie können den Erhalt dieser Materialien jederzeit widerrufen, indem Sie Ihren Kundenbetreuer darüber informieren.



Bitte rufen Sie die Website <https://www.ubs.com/global/de/wealth-management/insights/chief-investment-office/marketing-material-disclaimer.html> auf, um die vollständigen rechtlichen Hinweise zu diesem Dokument zu lesen.

© UBS 2025. Das Schlüsselsymbol und UBS gehören zu den eingetragenen beziehungsweise nicht eingetragenen Marken von UBS. Alle Rechte vorbehalten.